

## Fassadenprofile



vorgefertigte, stoßfeste Profilelemente aus EPS-Hartschaum mit Vorbeschichtung, zur dekorativen, stilvollen Fassadengestaltung

### Anwendungsbereich

Zur dekorativen, stilvollen Gestaltung oder Verschönerung von Fassadenflächen. Ideal zur Anwendung und Ergänzung in den Brillux WDV-Systemen. Darüber hinaus auch auf ebenen Putzflächen (überwiegend hydraulisch erhärtend der MG PII, PIII) und unbehandeltem Beton anzubringen.

### Eigenschaften

- vorgefertigt
- aus vorbeschichtetem Polystyrol-Hartschaum
- hoch vergütete, faserverstärkte Vorbeschichtung
- witterungsbeständig
- stoßfest
- geringes Gewicht
- griffige Oberfläche
- werkseitig exakt geschnittene Profile
- leicht und rationell verarbeitbar
- vielseitig einsetzbar

### Werkstoffbeschreibung

<b>Farbton</b>	beige/grau durch Vorbeschichtung
<b>Werkstoffbasis</b>	EPS-Hartschaumkern mit stoßfester Beschichtung aus Edelharz und Mineralien
<b>Profilarten</b>	Rahmenprofil 3590, Fensterbankprofil 3591, Gesimsprofil 3592, Bossensteinprofil 3593, Konsolenprofil 3594 und Schlusssteinprofil 3595 (Art.-Nr. und Maße siehe nachfolgende Tabelle „Profilübersicht“)
<b>Kantenausbildung</b>	ohne weitere Bestellangaben unbehandelt. Rahmenprofile können auch beschichtet, Gesims- und Fensterbankprofile beschichtet oder verkröpft geliefert werden. Die Angaben zur Bestellung unter Hinweis beachten.
<b>Bestelleinheit</b>	1 Stück/Karton

**Profilübersicht**

Profilart	Artikelnummer	Abmessungen		Kleberverbrauch
<b>Rahmenprofil 3590</b>				
RP 1	3590.0150.0001	Höhe / Tiefe	Länge	mind. 500 g/m
	3590.0200.0001	14,0 x 5,1 cm	150 cm	
RP 2	3590.0150.0002	14,0 x 5,1 cm	200 cm	mind. 460 g/m
	3590.0200.0002	13,0 x 4,5 cm	150 cm	
RP 3	3590.0150.0002	13,0 x 4,5 cm	200 cm	mind. 420 g/m
	3590.0200.0002	12,0 x 3,5 cm	150 cm	
RP 4	3590.0150.0001	12,0 x 3,5 cm	200 cm	mind. 380 g/m
	3590.0200.0001	11,0 x 4,0 cm	150 cm	
RP 5	3590.0150.0001	11,0 x 4,0 cm	200 cm	mind. 460 g/m
	3590.0200.0001	13,5 x 2,5 cm	150 cm	
RP 6	3590.0150.0001	13,5 x 2,5 cm	200 cm	mind. 420 g/m
	3590.0200.0001	12,0 x 3,0 cm	150 cm	
RP 7	3590.0150.0001	12,0 x 3,0 cm	200 cm	mind. 420 g/m
	3590.0200.0002	12,0 x 2,5 cm	150 cm	
3590.0200.0002		12,0 x 2,5 cm	200 cm	
<b>Fensterbankprofil 3591</b>				
FP 1	3591.0150.0001	Höhe / Tiefe	Länge	mind. 530 g/m
	3591.0200.0001	15,0 x 8,0 cm	150 cm	
FP 2	3591.0150.0002	15,0 x 8,0 cm	200 cm	mind. 420 g/m
	3591.0200.0002	12,0 x 6,5 cm	150 cm	
FP 3	3591.0150.0002	12,0 x 6,5 cm	200 cm	mind. 880 g/m
	3591.0200.0002	25,0 x 10,0 cm	150 cm	
FP 4	3591.0150.0002	25,0 x 10,0 cm	200 cm	mind. 500 g/m
	3591.0200.0002	14,0 x 7,0 cm	150 cm	
FP 5	3591.0150.0002	14,0 x 7,0 cm	200 cm	mind. 280 g/m
	3591.0200.0002	7,5 x 6,5 cm	150 cm	
3591.0200.0002		7,5 x 6,5 cm	200 cm	
<b>Gesimsprofil 3592</b>				
GP 1	3592.0100.0001	Höhe / Tiefe	Länge	mind. 1000 g/m
GP 2	3592.0100.0002	33,0 x 20,0 cm	100 cm	mind. 1000 g/m
<b>Bossensteinprofil 3593</b>				
BP 1	3593.0001.0000	Höhe / Tiefe	Breite	mind. 320 g/Stück
BP 2	3593.0002.0000	33,0 x 3,5 cm	50,0 cm	mind. 290 g/Stück
BP 3 (fertige Ecke)	3593.0003.0000	33,0 x 3,5 cm	40,0 cm	mind. 580 g/Stück
<b>Konsolenprofil 3594</b>				
KP 1	3594.0001.0000	Höhe / Tiefe	Breite	mind. 120 g/Stück
KP 2	3594.0002.0000	30,0 x 11,0 cm	15,0 cm	mind. 100 g/Stück
<b>Schlusssteinprofil 3595</b>				
SP 1	3595.0001.0000	Höhe / Tiefe	Breite	mind. 130 g/Stück
SP 2	3595.0003.0000	25,0 x 6,3 cm	20,0 cm	mind. 200 g/Stück

**Aufmaß** Das genaue Aufmaß vor Ort ist grundlegend für die richtige Bestellung und Lieferung der Fassadenprofile. Voraussetzung für passgenaues Anbringen ist genaues Einmessen und Anzeichnen auf dem Untergrund. Bei Profilen, deren Enden verkröpft werden sollen, ist diese Angaben bei der Bestellung zu berücksichtigen und separat mit anzugeben. Weitere Angaben unter Hinweise beachten.

**Untergrundvorbehandlung** Der Untergrund muss eben, fest, trocken, sauber, tragfähig und frei von Ausblühungen, Sinterschichten, Trennmitteln, korrosionsfördernden Bestandteilen oder sonstigen den Verbund störenden Zwischenschichten sein. Vorhandene Beschichtungen auf Eignung, Trag- und Haftfähigkeit prüfen. Nicht intakte und ungeeignete Beschichtungen, z. B. elastische, gründlich entfernen und nach Vorschrift entsorgen. Eventuell vorstehende Putzspitzen bei Altputzflächen sind zu egalisieren. Im Klebebereich der Fassadenprofile muss der Untergrund bzw. die Klebefläche mit einem Richtscheit auf Planebenheit geprüft und ggf. egalisiert werden. Nachputzstellen fachgerecht flutieren. Armierungsschichten ausreichend trocknen lassen (mind. 3 Tage bei +20 °C, 65 % r. F.). Siehe auch VOB Teil C, DIN 18363, Absatz 3.

**Zuschnitt** Die Fassadenprofile mit einer handelsüblichen Gehrungssäge, gemäß Aufmaß zuschneiden. Die Profilrückseiten vor der Verklebung nochmals abfeilen und reinigen, um Schmutz und eventuelle Rückstände zu entfernen.

**Verklebung** Die Verklebung der Profile erfolgt ausschließlich mit Verlegemörtel KB/P 3715. Die Stoß- und Gehrungsfugen sind mit PUR-Füllschaum 3555 zu verkleben. Den angerührten Mörtel mit einer Zahnkelle (Zahnung 8x8 mm) beidseitig, sowohl auf den Profilrückseiten wie auch auf der zu klebenden Fassadenfläche aufbringen (Buttering-Floating-Verfahren). Die Profile in den frischen Kleber eindrücken und ausrichten, so dass der Klebemörtel seitlich an den Profilen herausquillt. Zwischen Untergrund und Fassadenprofilen muss ein vollflächiger Kleberkontakt hergestellt sein. Die Kleberschicht muss nach der Verklebung mindestens 2 mm betragen. Den überschüssigen Klebemörtel sofort entfernen und die Ränder glattstreichen. In den waagerechten Anschlussbereichen ist mit besonderer Sorgfalt auf einen dichten Anschluss zu achten. Fehlstellen sind generell zu vermeiden und müssen, falls erforderlich sofort nass in nass nachgearbeitet werden. Die seitlichen und oberen Anschlussfugen sind zusätzlich in Form einer Dreiecksfuge mit Riss-Stopp-Spachtel 376 auszubilden. Ein nachträgliches Versiegeln oder Abdichten der Anschlüsse zum Untergrund ist nicht vorgesehen. Die Angaben im Praxismerkblatt zum Verlegemörtel KB/P 3715 beachten. Die Befestigung der Profile erfolgt grundsätzlich auf ausreichend tragfähigen Untergründen durch Verklebung der unbeschichteten EPS-Seite der Profile auf dem Untergrund (Wandseite). Eine zweiseitige Verklebung der Profile, z. B. bei Gesimsvorsprüngen, ist im Regelfall nicht vorgesehen. Hier ist die Ausführung mit einer Schattenfuge bzw. mit einem Dichtband herzustellen. Es dürfen keine Kräfte durch Bewegungen aus der Konstruktion, z. B. bei einem Materialwechsel in der Fassade oder bei Dachüberständen, auf die Profile einwirken. Die Profile vor dem Auftrag der Putzbeschichtung bzw. dem Schlussanstrich anbringen. Im Wärmedämm-Verbundsystem erfolgt die Verklebung auf der trockenen, nicht grundierten Armierungsschicht. Die nachfolgende Putzbeschichtung ist an die Profile anzuarbeiten. Bei der Renovierung von Fassaden sollten die Profile auf den tragfähigen und gereinigten Altputz geklebt und danach der Anstrich ausgeführt werden.

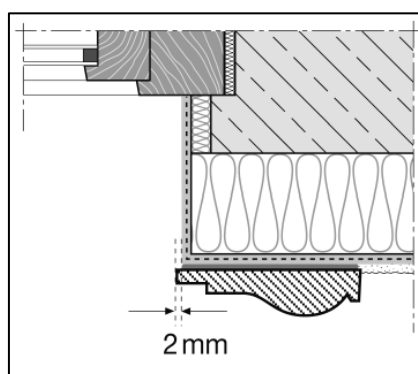
**Verklebung** Bei kleinen Eckprofilen, z. B. für Außen- und Innenecken (Querschnittfläche von netto ca. 50 bis 80 cm<sup>2</sup>), ist abweichend eine beidseitige Verklebung zulässig. Es dürfen allerdings keine Bewegungen aus dem Untergrund bzw. der Konstruktion an die Profile weitergeleitet werden. Bei größeren Profilausladungen mit einem negativen Seitenverhältnis (Profilhöhe kleiner als die Profilausladung) kann im Einzelfall eine zusätzliche mechanische Befestigung erforderlich werden. Auch bei ungewöhnlich großen Profilquerschnitten ab einer Querschnittfläche von netto ca. 3.000 cm<sup>2</sup> empfehlen wir eine zusätzliche mechanische Befestigung der Profile im Untergrund. Bei der Planung sind die örtlichen Gegebenheiten, z. B. die Gebäudehöhe, Lage- und Gebäudeorientierung, zu berücksichtigen. Eine dauerhafte mechanische Befestigung ist nur in wenigen Einzelfällen erforderlich. Bei Bedarf steht der Brillux Beratungsdienst zur Verfügung.

Je nach Größe und Art der Profile kann eine temporäre mechanische Fixierung, z. B. durch eine Anschlagleiste, durch Schrauben oder ähnlich geeignete Maßnahmen, zur Sicherung der Profile bis zum Aushärten der Verklebung erforderlich sein. Alle Hilfsbefestigungen sind nach dem Aushärten der Klebeschicht wieder vollständig zu entfernen. Die Hilfsbefestigungen dürfen grundsätzlich nicht in den Profilen verbleiben.

Um eine exakte Ausrichtung der Profile zu erhalten, sollte mit einer Richtlatte gearbeitet werden. Bei größeren Profilen ist zu empfehlen, einen geraden Anschlag an der Wand als Führung bis zum Aushärten der Verklebung anzubringen.

**Stoß- und Gehrungsfugen** Zur Verklebung der Stoß- und Gehrungsfugen PUR-Füllschaum 3555 vollflächig auf beide Profelseiten auftragen. Beim Anbringen und Einbau der Profile müssen die Fugen zusammengestoßen werden. Die Fugenbreite sollte ca. 3 mm betragen. Herausgequollener, überstehender Füllschaum ist nach dem Aushärten abzuschneiden. Zusätzlich sind die Fugen mit einem Cuttermesser V-förmig auszuschneiden. Die V-förmig ausgebildeten Fugen sind anschließend mit Riss-Stopp-Spachtel 376 auszufüllen und zu glätten. Falls erforderlich, können die Fugenbereiche nach Trocknung mit z. B. Putzgrundierung 3710 in der Oberflächenstruktur zusätzlich angepasst werden.

**Verarbeitungstipp** Zum Fenstereckbereich  
Zur exakten Ausbildung des Laibungsbereichs sollten die Rahmenprofile mit ca. 2 mm Überstand über den Eckbereich hinaus angebracht werden. Die Laibungen sind dann nach Trocknung der verklebten Fassadenprofile mit der Armierungsmasse beizuspachteln. Nach Durchtrocknung erfolgt die Schlussbeschichtung im Laibungsbereich mit z. B. Rausan KR Feinputz 3530.



## Verarbeitung

- Schlussbeschichtung** Unabhängig von der Putzschlussbeschichtung bzw. dem Fassadenanstrich sind die Fassadenprofile zweimal mit Top-Elastik Fassadenfarbe 380, Evocryl 200 oder Silicon-Fassadenfarbe 918 im gewünschten Farbton zu beschichten.
- Offene Zeit (20 °C, 65 % r. F.)** Die Profile nach dem Kleberauftrag sofort montieren und passgenau ausrichten. Ausgetretenen Klebemörtel sofort entfernen. Die Angaben im Praxismerkblatt zum Verlegemörtel KB/P 3715 beachten. Das Nacharbeiten der Fugen und Stöße erst nach Festwerden des Klebers vornehmen.
- Verbrauch** Der Klebverbrauch ist abhängig von der Profilart und dem Untergrund. Angaben hierzu siehe Tabelle „Profilübersicht“.
- Verarbeitungstemperatur** Nicht unter +5 °C und über +30 °C Luft- und Objekttemperatur verarbeiten.
- Werkzeugreinigung** Nach Gebrauch sofort mit Wasser reinigen.

## Trocknung (+20 °C, 65 % r. F.)

Verklebte Profile mindestens über Nacht, gegebenenfalls zusätzlich abgestützt trocknen lassen. Bei niedrigerer Temperatur und/oder höherer Luftfeuchtigkeit längere Trocknungszeit berücksichtigen.

## Lagerung

Vor Feuchte, Nässe und großer Hitze geschützt auf stabilem, ebenen Untergrund, möglichst im gelieferten Karton lagern.

## Hinweise

- Auftragsbezogene Lieferung** Die Fassadenprofile werden individuell auftragsbezogen geliefert. Entsprechende Lieferzeiten sind deshalb zu berücksichtigen.
- Dehnfugen** Ist eine Dehnungsfuge in der Fassadenfläche bereits vorhanden, so ist diese grundsätzlich auch für die Fassadenprofile zu übernehmen. Die Profile sind hierbei an den Stirnseiten vollflächig mit Verlegemörtel KB/P 3715 und Putzgrundierung 3710 zu beschichten und mit einer ausreichenden Fuge zu verlegen. In die Fuge kann zusätzlich Fugendichtband eingebracht werden.
- Bei Holzuntergründen** Holzwerkstoffe, Holzwolle und Leichtbauplatten sind keine geeigneten Untergründe zum Anbringen der Fassadenprofile. Weitere Untergründe sind auf Eignung, Trag- und Haftfähigkeit zu prüfen.
- Bestellangaben zur Kantenausbildung** Sollen die Profile mit besonderer Kantenausbildung (verkröpft bzw. beschichtet) geliefert werden, so ist diese bei der Bestellung zusätzlich zum Profil und pro Seite anzugeben. Soll nur eine Profilseite mit besonderer Kantenausbildung geliefert werden, so ist diese (rechts oder links) deutlich anzugeben.

## Hinweise

- Horizontalflächen** Bei waagerechten Profilanschlüssen ist ein leichtes Gefälle der Profiloberfläche von der Wand nach außen einzuplanen. Ein negatives Gegengefälle zur Wand hin darf nicht ausgeführt werden. Ein An- bzw. Aufspachteln der Profile zur Verbesserung der Wasserableitung ist nicht zulässig.  
Beim Anbringen der Fensterbankprofile sollten die Horizontalflächen zweckmäßigerweise mit einer Abdeckung aus Leichtmetall oder Stein abgedeckt werden. Die Verklebung der Abdeckungen darf nur punkt- oder streifenweise mit geeignetem, dauerplastischem, lösungsmittel-freiem Kleber ausgeführt werden. Die Angaben des Klebstoffherstellers sind zu beachten.
- Bei hohen Temperaturen** Bei Temperaturen  $\geq 25\text{ °C}$  ist die Oberfläche der Fassadenprofile relativ weich. Punktbelastungen sind daher zu vermeiden. Diese können zu Abzeichnungen an der Oberfläche der Profile führen.
- Beschädigung der Beschichtung** Die Beschichtung der Fassadenprofile ist im Neuzustand thermoelastisch und härtet nach. Es ist darauf zu achten, dass die Beschichtung nicht beschädigt wird. Bei Beschädigungen sind die Profile im Bruchbereich der Beschichtung aufzuschneiden und neu als Profilstoß auszubilden.
- Keine mechanische Beanspruchung** Die Fassadenprofile besitzen eine witterungsbeständige Oberfläche, sind jedoch nicht für mechanisch beanspruchte Bereiche vorgesehen/geeignet.
- Weitere Angaben** Die Angaben in den Praxismerkblättern der zur Anwendung kommenden Produkte beachten.

## Technische Beratung

Weitere technische Auskünfte erteilt der Brillux Beratungsdienst unter:  
Tel. +49 251 7188-239  
Fax +49 251 7188-106  
tb@brillux.de  
oder Ihr persönlicher Kontakt im Technischen Außendienst.

## Anmerkung

Dieses Praxismerkblatt basiert auf intensiver Entwicklungsarbeit und langjähriger praktischer Erfahrung. Der Inhalt bekundet kein vertragliches Rechtsverhältnis. Die Verarbeitenden/Kaufenden werden nicht davon entbunden, unsere Produkte auf ihre Eignung für die vorgesehene Anwendung in eigener Verantwortung zu prüfen. Darüber hinaus gelten unsere Allgemeinen Geschäftsbedingungen.

Mit Erscheinen einer Neuauflage dieses Praxismerkblatts mit neuem Stand verlieren die bisherigen Angaben ihre Gültigkeit. Die aktuelle Version ist im Internet abrufbar.

Brillux  
Weseler Straße 401  
48163 Münster  
Tel. +49 251 7188-0  
Fax +49 251 7188-105  
info@brillux.de  
www.brillux.de