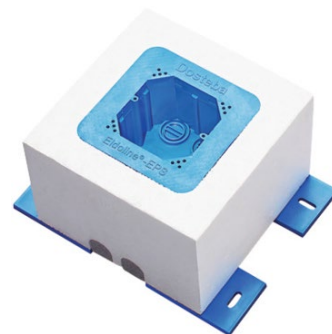


## Elektrodosen Eldoline® 3772



zur sicheren, wärmebrückenfreien Befestigung von Elektrokomponenten in den Brillux WDV-Systemen

### Anwendungsbereich

Zur sicheren und absolut wärmebrückenfreien Fremdmontage von z. B. Elektroschaltern und Steckdosen in den Brillux WDV-Systemen. In Kombination mit zusätzlich erhältlichen Einsatz-Gerätehaltern auch zur freien Fremdmontage von z. B. Bewegungsmeldern, Temperaturfühlern u. Ä.

### Eigenschaften

- eingeklebte Montagedose
- inklusive Montagefüße
- blau eingefärbt
- wärmebrückenfrei
- fäulnisresistent
- einfache und rationelle Montage
- garantiert eine sichere Befestigung der Elektrokomponenten
- Verschluss der Kabel- bzw. Rohrdurchführungen mit Blindeinsätzen aus EPS
- in drei verschiedenen Ausführungen erhältlich

### Werkstoffbeschreibung

<b>Farbton</b>	EPS weiß, Einsätze und Füße blau
<b>Werkstoffbasis</b>	EPS-Formteil mit eingeklebten Elektrodosen und Füßen aus Polypropylen
<b>Rohdichte</b>	EPS 30 kg/m <sup>3</sup>
<b>Bemessungswert der Wärmeleitfähigkeit <math>\lambda_B</math></b>	EPS 0,031 W/(m·K) nach DIN 4108-4
<b>Brandverhalten</b>	EPS: Brandklasse E nach DIN EN 13501-1 Polyamideinsätze sind glühdrahtgeprüft bei 850 °C sowie Feuerbeständigkeit nach IEC 60695-2.

### Abmessungen

Größe 1: 150 x 150 mm  
Größe 2 x 1: 210 x 150 mm  
Größe 2 x 1 NUP: 250 x 150 mm

Dose innen: 65 x 65 mm bzw. 125 x 65 mm  
Kranz außen: 100 x 100 mm bzw. 160 x 100 mm  
Tiefe Dose: 55 mm

### Einsätze Gerätehalter

Passend zu den Elektrodosen Eldoline® sind Einsätze Gerätehalter für die wärmebrückenfreie Fremdmontage von z. B. Bewegungsmeldern, Temperaturfühlern in zwei Ausführungen erhältlich.

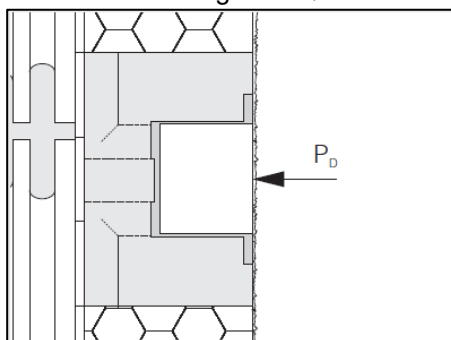
#### Abmessungen

Einsatz Gerätehalter Größe 1: 65 x 65 mm  
Einsatz Gerätehalter Größe 2 x 1: 125 x 65 mm  
Dicke: 10 mm

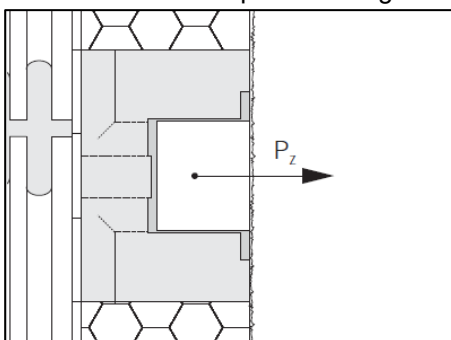
**Dicke** 80–300 mm

### Empfohlene Gebrauchslast

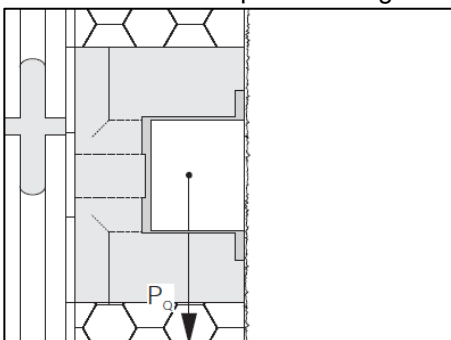
Druckkraft  $P_D$  auf ganze Quaderfläche. Alle Größen: 0.15 kN



Zugkraft  $P_Z$  auf einwandfrei verklebte Elektrodosen Eldoline® in  
EPS-Dämmplatten 15 kg/m<sup>3</sup>: 0.15 kN  
Mineralwolle-Dämmplatten 48 kg/m<sup>3</sup>: 0.10 kN

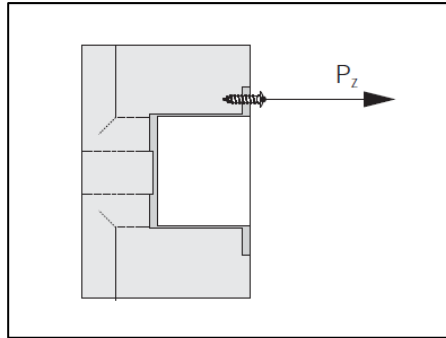


Querkraft  $P_Q$  auf einwandfrei verklebte Elektrodosen Eldoline® in  
EPS-Dämmplatten 15 kg/m<sup>3</sup>: 0.15 kN  
Mineralwolle-Dämmplatten 48 kg/m<sup>3</sup>: 0.10 kN

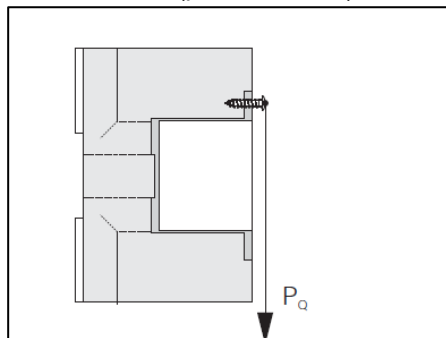


**Empfohlene Gebrauchslast**

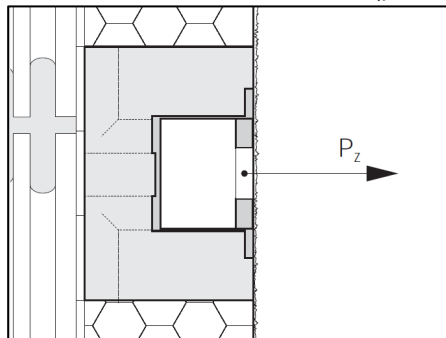
Zugkraft  $P_z$  auf Verschraubung. Werte basieren auf Schraubendurchmesser 4 mm (pro Schraube): 0.08 kN



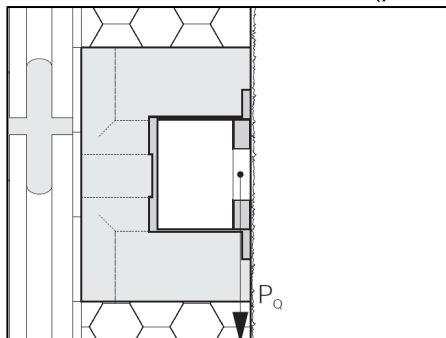
Querkraft  $P_Q$  auf Verschraubung. Werte basieren auf Schraubendurchmesser 4 mm (pro Schraube): 0.08 kN



Zugkraft  $P_z$  auf Einsatz Gerätehalter. Werte basieren auf Schraubendurchmesser 4 mm (pro Schraube): 0.08 kN



Querkraft  $P_Q$  auf Einsatz Gerätehalter. Werte basieren auf Schraubendurchmesser 4 mm (pro Schraube): 0.08 kN



**Verpackung** 1 Stück

## Lagerung

Trocken, vor Verunreinigung geschützt lagern.

## Verarbeitung

### Untergrundvorbereitung

Die Elektrodozen Eldoline® 3772 werden mit dem Verkleben der WDVS-Dämmplatten verarbeitet. Die erforderlichen Elektroleitungen müssen vom Elektromonteuer verlegt sein.

### Anforderung für maximale Belastbarkeit

Die maximale Belastbarkeit der Elektrodozen Eldoline® 3772 setzt den einwandfreien Einbau im Wärmedämm-Verbundsystem voraus. Die Systemvorgaben sowie die fachgerechte Ausführung des WDV-Systems sind einzuhalten. Die Elektrodozen Eldoline® 3772 müssen einen Mindestrandabstand von 250 mm und untereinander einen Mindestachsabstand von 500 mm in allen Richtungen aufweisen. Elektrodozen mit kleineren Achsabständen sind als Gruppe zu betrachten und es sind die Einzelwerte einer Elektrodose zu verwenden. Jede Elektrodose darf nur einer Gruppe zugeordnet werden. In begründeten Fällen können die Mindestwerte der Rand- und Achsabstände reduziert werden. Die angegebenen Lastwerte gelten für eine Beanspruchung in die entsprechende Belastungsrichtung. Bei kombinierten Beanspruchungen (Schrägzug) ist die Interaktion der Zug- und Querkraftbelastung nachzuweisen.

## Verarbeitung

### Montage

Die vom Elektromonteuer auf dem Mauerwerk angezeichnete Position für den Elektrodozeneinsatz einmessen und auf der noch nicht verklebten Dämmplatte anzeichnen. Bohrlöcher anzeichnen und bohren. In Mauerwerk mit Lochsteinen ohne Schlag bohren.



Die Blindeinsätze in den EPS-Formteilen der Elektrodose herausnehmen.



**Montage** Durchführungen für die Zuleitung in der Dose ausbrechen.



Elektrokabel oder Kabelschutzrohre durch die Aussparungen führen.



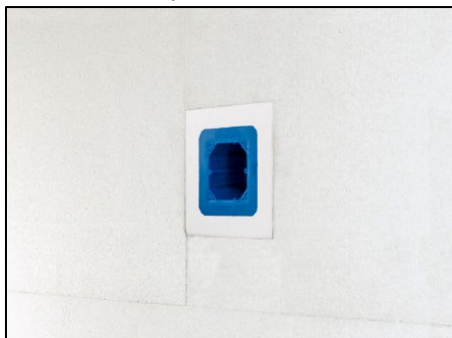
Die Elektroboxen Eldoline® 3772 anbringen und anschrauben.  
Befestigungsmaterial: Schrauben: Ø 4 x 40 mm, Dübel: Ø 5 x 24 mm



Kabelleitungen passend abschneiden. Werden keine Kabelschutzrohre verwendet, entfällt dieser Arbeitsschritt.



**Montage** WDVS-Dämmplatten der Fassadendämmung fugenfrei anpassen.



Bei Bedarf Einsatz Gerätehalter einstecken.

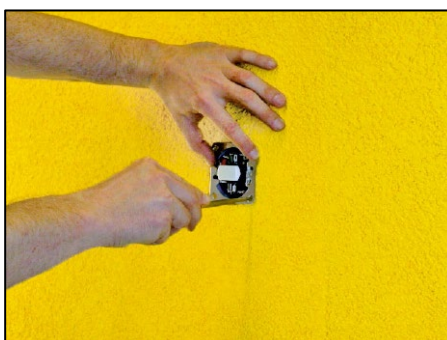


**Fremdmontage  
(nachträgliche Arbeiten)**

Die Befestigung/Verschraubung der Elektroelemente erfolgt nach Ausführung der Armierung auf der getrockneten Putzbeschichtung. Die Elektrodoseneinsätze können ohne Voranstrich überarbeitet werden. Für die Verschraubung in den Elektrodosen Eldoline® 3772 eignen sich Holz- oder Blechschrauben.

Kabelanschluss durchführen. **Zum Anschluss und Einbau der Elektroobjekte Hinweis beachten!**

Montageobjekt im Elektrodoseneinsatz verschrauben. Ein Vorstechen mit einer Ahle erleichtert das Ansetzen der Schraube. Ein Vorbohren ist nicht erforderlich.



#### Hinweise

**Einbau der Elektroobjekte!**

Die Kabelanschlussarbeiten sowie der Einbau der Elektroobjekte (z. B. Schalter, Steckdose) dürfen nur durch eine Elektro-Fachkraft erfolgen!

**Weitere Angaben**

Die Angaben in den Praxismerkblättern der zur Anwendung kommenden Produkte beachten.

## Technische Beratung

Weitere technische Auskünfte erteilt der Brillux Beratungsdienst unter:  
Tel. +49 251 7188-239  
Fax +49 251 7188-106  
tb@brillux.de  
oder Ihr persönlicher Kontakt im Technischen Außendienst.

## Anmerkung

Dieses Praxismerkblatt basiert auf intensiver Entwicklungsarbeit und langjähriger praktischer Erfahrung. Der Inhalt bekundet kein vertragliches Rechtsverhältnis. Die Verarbeitenden/Kaufenden werden nicht davon entbunden, unsere Produkte auf ihre Eignung für die vorgesehene Anwendung in eigener Verantwortung zu prüfen. Darüber hinaus gelten unsere Allgemeinen Geschäftsbedingungen.

Mit Erscheinen einer Neuauflage dieses Praxismerkblatts mit neuem Stand verlieren die bisherigen Angaben ihre Gültigkeit. Die aktuelle Version ist im Internet abrufbar.

Brillux  
Weseler Straße 401  
48163 Münster  
Tel. +49 251 7188-0  
Fax +49 251 7188-105  
info@brillux.de  
www.brillux.de