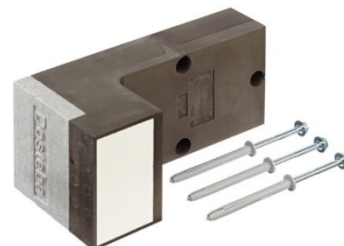


## Tragwinkel TRA-WIK-ALU-RF 3877



für wärmebrückenfreie Fremdmontagen auf der Fassade in den Brillux WDV-Systemen, mit allgemeiner bauaufsichtlicher Zulassung

### Anwendungsbereich

Tragwinkel aus PU-Hartschaum zur sicheren, wärmebrückenfreien Befestigung insbesondere sicherheitsrelevanter Bauteile auf der Fassade, wie Geländer bzw. Absturzsicherungen, im Bereich von Fenster- oder Außenecken sowie Fensterläden oder Sonnenschutzvorrichtungen, in den Brillux WDV-Systemen.

### Eigenschaften

- Montageelement aus Polyurethan-Hartschaum
- mit eingeschäumter Stahlblecheinlage
- schwarz eingefärbt
- wärmebrückenfrei
- fäulnisresistent
- zur kraftschlüssigen Verschraubung mit dem Untergrund
- mit allgemeiner bauaufsichtlicher Zulassung

### Werkstoffbeschreibung

<b>Farbton</b>	schwarz
<b>Werkstoffbasis</b>	Polyurethan-Hartschaum mit integrierter Aluplatte für die Verschraubung des Montageobjekts sowie einer Compactplatte (HPL) zur optimalen Druckverteilung.
<b>Brandverhalten</b>	Klasse E nach DIN EN 13501-1
<b>Rohdichte PU</b>	350 kg/m <sup>3</sup>
<b>Abmessungen</b>	Grundfläche: 280 x 125 mm Compactplatte: 117 x 65 x 6 mm Nutzfläche: 97 x 45 mm Gesamtbreite: 280 mm
<b>Dicke der Aluplatte</b>	6 mm
<b>Dicke</b>	für Dämmstoffdicken von 80 bis 300 mm

## Werkstoffbeschreibung

<b>Wärmedurchgang</b>	Punktförmiger Wärmedurchgangskoeffizient $\chi$ [mW/K] in Anlehnung an den EOTA Technical Report TR 025
Dicke	Fläche 250 x 125 mm
80 mm	11,70
100 mm	9,23
120 mm	7,23
140 mm	5,73
160 mm	4,70
180 mm	4,30
200 mm	4,10
220 mm	3,93
240 mm	3,80
260 mm	3,70
280 mm	3,63
300 mm	3,60
<b>Verpackung</b>	1 Tragwinkel im Set mit 3 Schrauben für Mauerwerk aus Vollstein (Artikel-Nr.: 3877.0080.0000 bis 3877.0300.0000) 1 Tragwinkel im Set mit 3 Gewindestangen für Beton (Artikel-Nr.: 3877.0080.0001 bis 3877.0300.0001) 1 Tragwinkel im Set mit 3 Gewindestangen und Ankerhülsen für Mauerwerk aus Lochstein (Artikel-Nr.: 3877.0080.0002 bis 3877.0300.0002)

## Lagerung

Trocken, vor Verunreinigung geschützt lagern.

## Verarbeitung

**Untergrundvorbereitung** Der Untergrund muss die gleichen Eigenschaften aufweisen, die für das Anbringen des Brillux WDV-System erforderlich sind. Der Untergrund muss für die Aufnahme der Lasten geeignet sein.

**Befestigungsmaterial** Der vorliegende Untergrund und das zu befestigende Bauteil bestimmen die Befestigungsart und die einzusetzenden Materialien zur Befestigung des Tragwinkels. Bei Befestigung mit Ankerstangen ist der Injektions-Mörtel V360S 3853 separat mit zu bestellen.

Als Einzelbefestigung von tragenden Systemen in Mauerwerk aus Vollstein:

3 Schrauben: Fischer SXRL 10 x 100 FUS

Werkzeugaufnahme: Torx T40

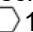
Bohrdurchmesser: 10 mm

Bohrtiefe: mind. 80 mm

Verankerungstiefe: mind. 70 mm

Als Einzelbefestigung von tragenden Systemen in Beton:

3 Gewindestangen: Fischer FIS A, M8 x 110

Werkzeugaufnahme:  13 mm

Bohrdurchmesser: 10 mm

Bohrtiefe: mind. 60 mm

Verankerungstiefe: mind. 60 mm

## Verarbeitung

**Befestigungsmaterial** Als Einzelbefestigung von tragenden Systemen in Mauerwerk aus Lochstein:  
3 Gewindestangen: Fischer FIS A, M8 x 130  
3 Ankerhülsen: FIS H 12 x 85 K  
Werkzeugaufnahme:  $\square$ 13 mm  
Bohrdurchmesser: 12 mm  
Bohrtiefe: mind. 95 mm  
Verankerungstiefe: mind. 85 mm

**Planung, Bemessung und Einbau** Die Bemessung bzw. der statische Nachweis für tragende bzw. sicherheitsrelevante Bauteile erfolgt gemäß der allgemeinen bauaufsichtlichen Zulassung Z-10.9-648 in Verbindung mit den Bemessungsregelungen des Befestigungsmaterials. Darüber hinaus ist auch die Befestigung nichttragender Bauteile möglich. Die allgemeine bauaufsichtliche Zulassung und technischen Dokumentationen des Herstellers sind zu beachten. Weitere Angaben unter: [www.dosteba.eu](http://www.dosteba.eu).

Die Auswahl geeigneter Befestigungsmaterialien muss objektbezogen in Abhängigkeit der Belastung und des Untergrundes festgelegt werden. Für die gängigsten Untergründe aus Mauerwerk oder Beton kann hierzu das Befestigungsmaterial im Set mitgeliefert werden. Hierzu sind die allgemeinen bauaufsichtlichen Zulassungen, Leistungserklärungen bzw. Vorschriften des Herstellers zu beachten. Weitere Angaben unter: [www.fischer.de](http://www.fischer.de)  
Der Einsatz anderer Befestigungsmittel ist möglich, erfordert jedoch die Abstimmung mit dem Brillux Beratungsdienst.

**Adapterkonsolen** Für die Einhaltung der Achsabstände bei der Befestigung des Tragwinkels, z. B. bei vorgesetzten Fenstern oder größeren Überständen, können bei Bedarf Adapterplatten oder -konsolen eingesetzt werden. Diese sind auf Anfrage erhältlich.

## Hinweise

**Montageelement schützen** Das Montageelement ist beschränkt UV-beständig. Die Elemente deshalb vor Witterungseinflüsse und Verschmutzungen schützen.

**Montagestelle markieren** Vor Ausführung der Armierungsschicht die Position der Montageelemente durch z. B. mittiges Einschrauben einer Blechschraube markieren.

**Weitere Angaben** Die Angaben in den Praxismerkblättern der zur Anwendung kommenden Produkte beachten.

## Technische Beratung

Weitere technische Auskünfte erteilt der Brillux Beratungsdienst unter:  
Tel. +49 251 7188-239  
Fax +49 251 7188-106  
[tb@brillux.de](mailto:tb@brillux.de)  
oder Ihr persönlicher Kontakt im Technischen Außendienst.

Dieses Praxismerkblatt basiert auf intensiver Entwicklungsarbeit und langjähriger praktischer Erfahrung. Der Inhalt bekundet kein vertragliches Rechtsverhältnis. Die Verarbeitenden/Kaufenden werden nicht davon entbunden, unsere Produkte auf ihre Eignung für die vorgesehene Anwendung in eigener Verantwortung zu prüfen. Darüber hinaus gelten unsere Allgemeinen Geschäftsbedingungen.

Mit Erscheinen einer Neuauflage dieses Praxismerkblatts mit neuem Stand verlieren die bisherigen Angaben ihre Gültigkeit. Die aktuelle Version ist im Internet abrufbar.

Brillux  
Weseler Straße 401  
48163 Münster  
Tel. +49 251 7188-0  
Fax +49 251 7188-105  
info@brillux.de  
www.brillux.de