

# Elektrodosen Eldoline 3772

**zur sicheren, wärmebrückenfreien Befestigung  
von Elektrokomponenten in den Brillux WDV-  
Systemen**

## Eigenschaften

Elektrodosenelement aus EPS-Formteil mit vier Montagefüßen und eingeklebter Montagdose. Die Kabel- bzw. Rohrdurchführungen sind mit Blindeinsätzen aus EPS verschlossen. Die Elektrodosenelemente sind abgestimmt auf die jeweilige Dämmdicke in drei Ausführungsvarianten lieferbar.

## Anwendungsbereich

Zur sicheren und absolut wärmebrückenfreien Fremdmontage von z. B. Elektroschaltern und Steckdosen in den Brillux WDV-Systemen. In Kombination mit zusätzlich erhältlichen Einsatz-Geräterhaltern auch zur freien Fremdmontage von z. B. Bewegungsmeldern, Temperaturfühler u. Ä.

## Werkstoffbeschreibung

**Farbton:** Einsätze blau, EPS weiß

**Werkstoff:** Einsätze aus Polyamid, halogenfrei

**Wärmeleitfähigkeit  $\lambda$ :**  
EPS 0,031 W/(m·K)

**Brandverhalten:**  
EPS B1 schwer entflammbar nach DIN 4102.

Die Polyamideinsätze sind glühdrahtgeprüft bei 850 °C sowie Feuerbeständigkeit nach IEC 60695-2.

**Abmessungen/Größen:**

Größe 1 150 x 150 mm  
Größe 2x1 210 x 150 mm  
Größe 2x1 NUP<sup>1)</sup> 250 x 150 mm

Dosemaß, innen:

65 x 65 mm

125 x 65 mm

Kranzgröße, außen:

100 x 100 mm

160 x 100 mm

Dosentiefe: 55 mm

**Dicken:** 80–300 mm

**Dichte EPS:** 30 kg/m<sup>3</sup>

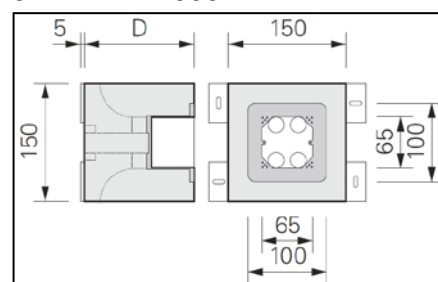
**Gummistopfen**

Für eine saubere und fachgerechte Verarbeitung stehen zusätzlich Gummistopfen mit  $\varnothing$  14 mm und  $\varnothing$  18 mm zur Verfügung.

**Verpackung:** 1 Stück

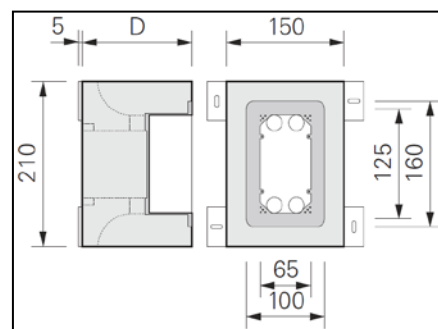
Größe 1

3772.XXXX.0001



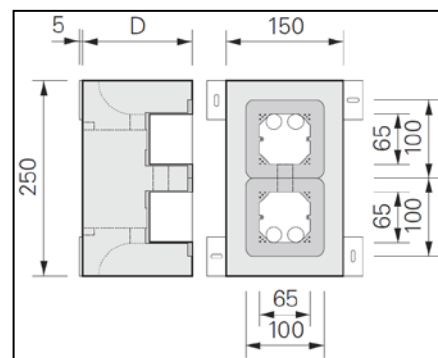
Größe 2 x 1

3772.XXXX.0002



Größe 2 x 1 NUP<sup>1)</sup>

3772.XXXX.0003

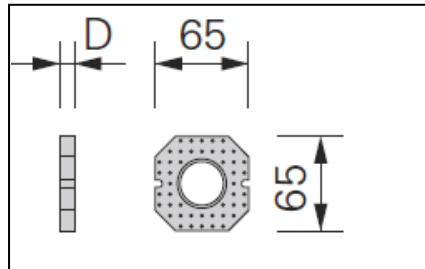


<sup>1)</sup> (Nass Unterputz) entspricht der Schutzklasse IP 55.

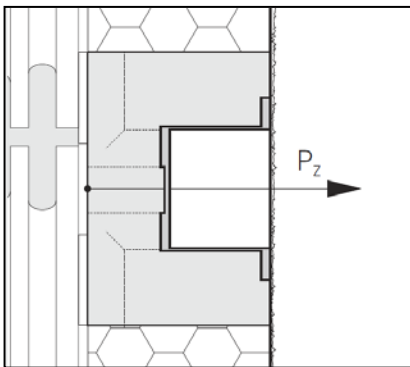
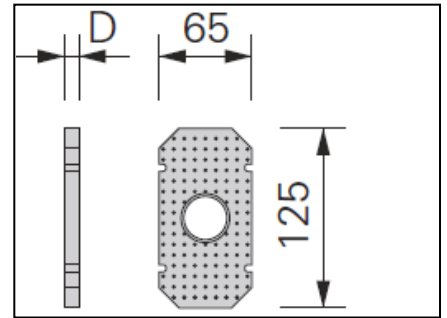
**Einsätze Gerätehalter**

Passend zu den Elektrodozen Eldoline sind zwei Ausführungen von Einsatz-Gerätehaltern erhältlich. Elektrodozen Eldoline mit Einsatz-Gerätehaltern garantieren eine wärmebrückenfreie Fremdmontage z. B. bei: Bewegungsmeldern, Temperaturfühlern u. Ä.

Größe 1  
65 x 65 mm, Dicke: 10 mm

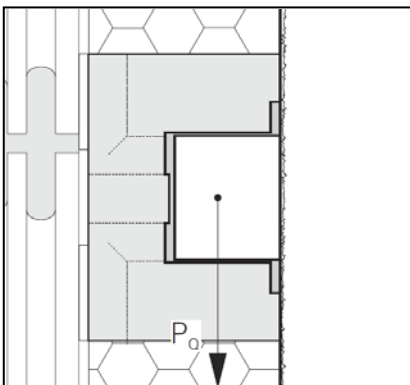


Größe 2 x 1  
125 x 65 mm, Dicke: 10 mm


**Empfohlene Gebrauchslast  
Zugkraft  $P_z$  auf eingebautes  
Element**

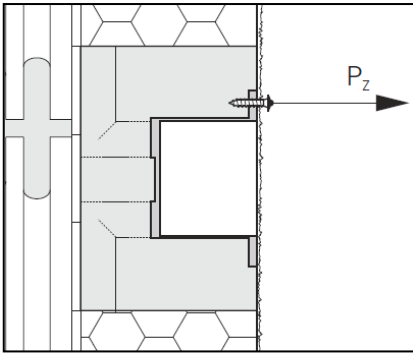
Auf einwandfrei verklebte Elektrodozen Eldoline in  
EPS-Dämmplatten 15 kg/m<sup>3</sup>:  
0,15 kN (ca. 15 kg);  
Mineralwolle-Dämmplatten  
120 kg/m<sup>3</sup>:  
0,07 kN (ca. 7 kg).

Die Gewebeeinbettung ist mit  
0,25 kN (ca. 25 kg)/5 cm  
berücksichtigt.


**Empfohlene Gebrauchslast  
Querkraft  $P_q$  auf eingebautes  
Element**

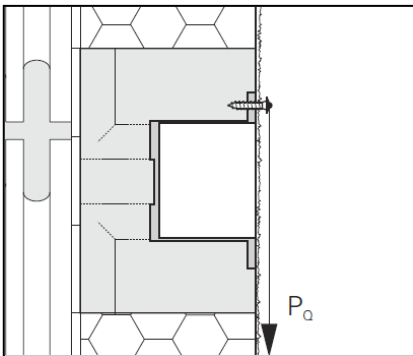
Auf einwandfrei verklebte Elektrodozen Eldoline in  
EPS-Dämmplatten 15 kg/m<sup>3</sup>:  
0,16 kN (ca. 16 kg);  
Mineralwolle-Dämmplatten  
120 kg/m<sup>3</sup>:  
0,08 kN (ca. 8 kg).

Die Gewebeeinbettung ist mit  
0,25 kN (ca. 25 kg)/5 cm  
berücksichtigt.



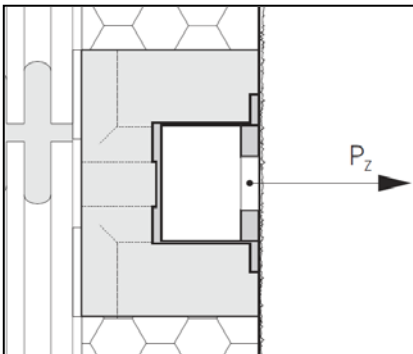
**Empfohlene Gebrauchslast  
Zugkraft  $P_z$  auf die  
Verschraubung**

Zugkraft pro Schraube: 0,08 kN  
(ca. 8 kg)  
Der Wert basiert auf Schraubendurchmesser 4 mm.



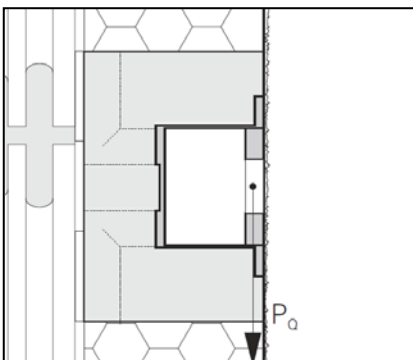
**Empfohlene Gebrauchslast  
Querkraft  $P_Q$  auf die  
Verschraubung**

Querkraft pro Schraube: 0,08 kN  
(ca. 8 kg)  
Der Wert basiert auf Schraubendurchmesser 4 mm.



**Empfohlene Gebrauchslast  
Zugkraft  $P_z$  auf Einsatz-  
Gerätehaltern**

Zugkraft pro Schraube: 0,08 kN  
(ca. 8 kg)  
Der Wert basiert auf Schraubendurchmesser 4 mm.



**Empfohlene Gebrauchslast  
Querkraft  $P_Q$  auf Einsatz-  
Gerätehaltern**

Querkraft pro Schraube: 0,08 kN  
(ca. 8 kg)  
Der Wert basiert auf Schraubendurchmesser 4 mm.

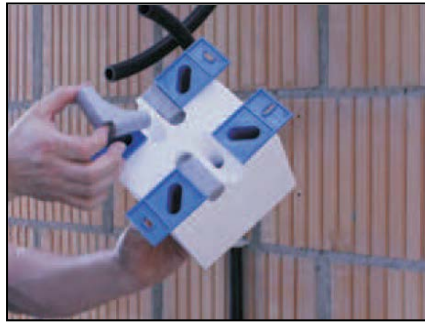
## Verarbeitung

### Montage

Die Elektrodosen Eldoline 3772 werden vor dem Kleben der Dämmplatten verarbeitet.



An der vom Elektromonteur angezeichnete Position die Bohrlöcher für den Elektrodoseneinsatz festlegen und bohren. Bei Mauerwerk mit Lochsteinen ohne Schlag bohren.



Die Blindeinsätze in der Elektrodose Eldoline herausnehmen.



Die Durchführungen in der Dose ausbrechen.



Die Elektrokabel oder Kabelschutzrohre durch die Aussparungen führen und die Elektrodose Eldoline anschrauben.



Die Kabelleitungen abschneiden (werden keine Kabelschutzrohre verwendet, entfällt der Schritt).



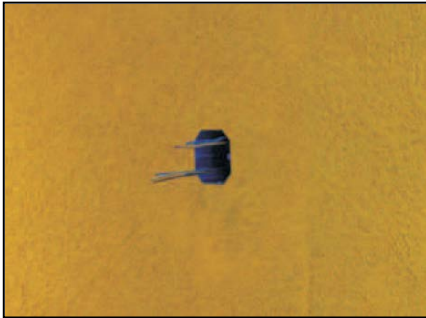
Die WDVS Dämmplatten fugenfrei anpassen. Bei Bedarf Einsatz Gerätehalter einstecken.

### **Fremdmontage in Elektrodosen Eldoline 3772 (Nachträgliche Arbeiten)**

Die Befestigung/Verschraubung der Elektroelemente erfolgt nach Ausführung der Armierung auf

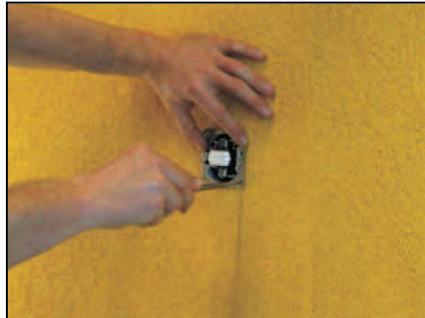
der getrockneten Putzbeschichtung. Die Elektrodosen Eldoline können ohne Voranstrich überarbeitet werden. Für die Verschraubung in die Elektrodosen Eldoline 3772 eignen sich Holz-

oder Blechschrauben. Schrauben mit metrischem Gewinde (M-Schrauben) und Selbstbohrschrauben sind nicht geeignet.

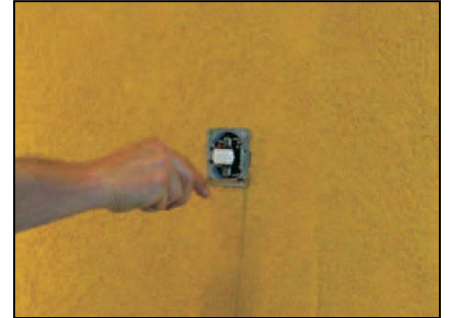


Vor dem Versetzen des Elektrobauteils die Elektrokabel anschließen. Kabel- bzw. Rohrdurchführungen mit Gummistopfen abdichten.

**Zum Anschluss und Einbau der Elektroobjekte Hinweis beachten!**



Ein Vorstechen mit einer Ahle erleichtert das Ansetzen der Schraube. Ein Vorbohren ist nicht erforderlich.



Montageobjekt in Elektrodose Eldoline 3772 verschrauben.

### **Hinweise**

#### **Weitere Angaben**

Die Angaben in den Praxismerkblättern der zur Anwendung kommenden Produkte beachten.

**Einbau der Elektroobjekte! Die Kabelanschlussarbeiten sowie der Einbau der Elektroobjekte (z. B. Schalter, Steckdose etc.) dürfen nur durch eine Elektro-Fachkraft erfolgen!**

### **Technische Beratung**

Für weitere technische Auskünfte steht Ihnen der Brillux Beratungsdienst zur Verfügung.  
Tel. +49 251 7188-158  
Tel. +49 251 7188-405  
Fax +49 251 7188-106  
tb@brillux.de

### **Anmerkung**

Dieses Praxismerkblatt basiert auf intensiver Entwicklungsarbeit und langjähriger praktischer Erfahrung. Der Inhalt bekundet kein vertragliches Rechtsverhältnis. Der Verarbeiter/Käufer wird nicht davon entbunden, unsere Produkte auf ihre Eignung für die vorgesehene Anwendung in eigener Verantwortung zu prüfen. Darüber hinaus gelten unsere Allgemeinen Geschäftsbedingungen.

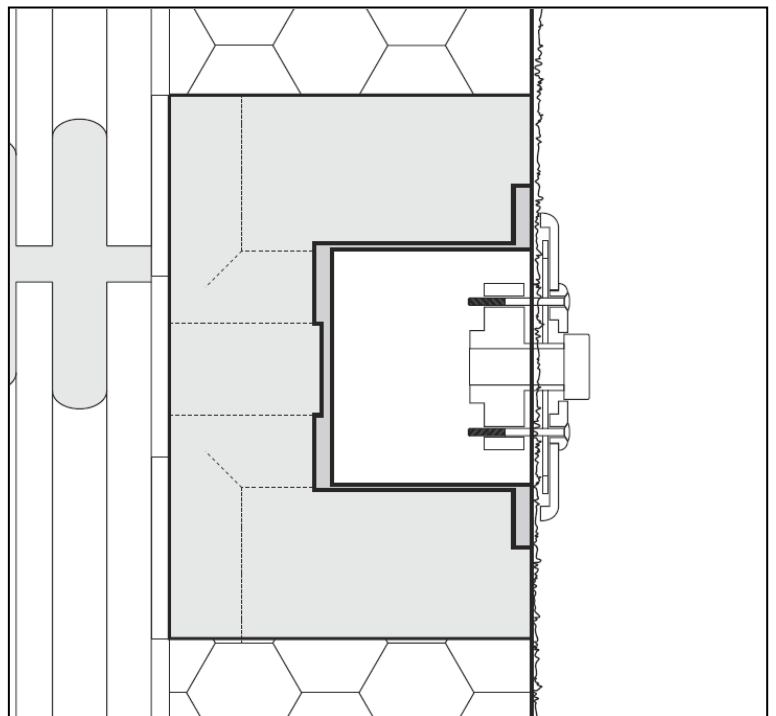
Mit Erscheinen einer Neuauflage dieses Praxismerkblattes mit neuem Stand verlieren die bisherigen Angaben ihre Gültigkeit. Die aktuelle Version ist im Internet abrufbar. Version I

Brillux  
Postfach 16 40  
48005 Münster  
Tel. +49 251 7188-0  
Fax +49 251 7188-105  
www.brillux.de  
info@brillux.de

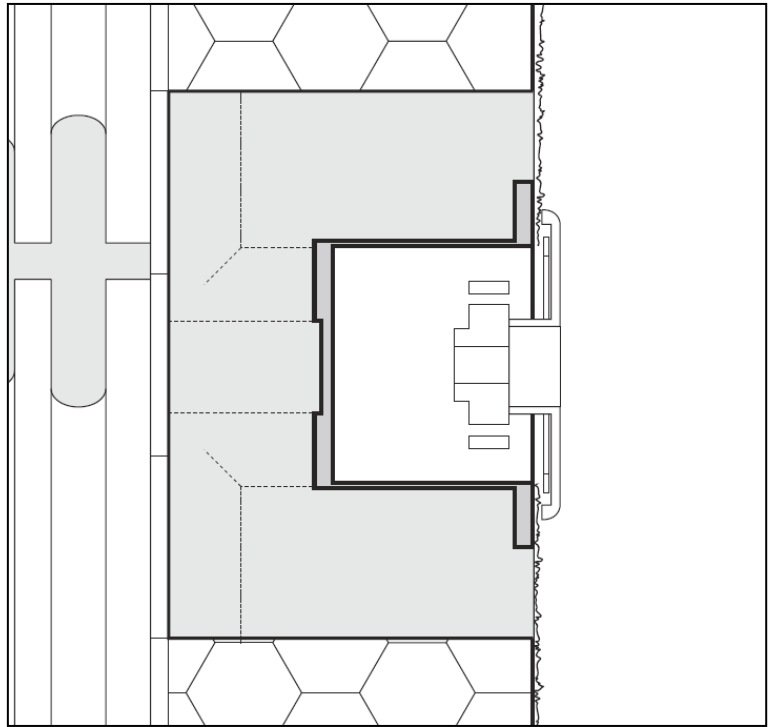
**Abbildung 1**  
Elektrodosen Eldoline 3772 in  
drei Ausführungsvarianten



**Abbildung 2**  
Elektrodose Eldoline 3772 mit  
montiertem Elektroschalter



**Abbildung 3**  
Elektrodose Eldoline 3772 mit  
montierter Steckdose



**Abbildung 4**  
Elektrodose Eldoline 3772 mit  
eingesetztem Gerätehalter und  
montiertem Bewegungsmelder

