

# PU Montagequader 3845

als Druckunterlage bei der Montage schwerer Bauteile wie Vordächer, Markisen, Sonnenstores etc. in den Brillux WDV-Systemen

## Eigenschaften

PU Montagequader aus fäulnisresistentem Polyurethan-Hartschaum mit sehr hoher Druckbeständigkeit.

## Anwendungsbereich

Geeignet als Druckunterlage in Brillux WDV-Systemen bei der Montage sehr schwerer Bauteile, z. B. Vordächer, Sonnenstores, Markisen etc. Die Verankerung der Bauteile erfolgt dabei je nach Anforderung mit geeigneten Schraubdübeln oder einer Injektions-Klebertechnik im Untergrund. Verschraubungen im PU Montagequader sind nicht zulässig.

## Werkstoffbeschreibung

**Farbton:** beige

**Werkstoff:** Polyurethan-Hartschaum

**Brandverhalten nach DIN 4102:** B2, normal entflammbar

**Bemessungswert der**

**Wärmeleitfähigkeit  $\lambda$ :**  
0,040 W/(m · K)

**Abmessung/Größe:**

Größe: 198 x 198 mm

Nutzfläche: 198 x 198 mm

**Dicke:** 60–300 mm

**Rohdichte:** 200 kg/m<sup>3</sup>

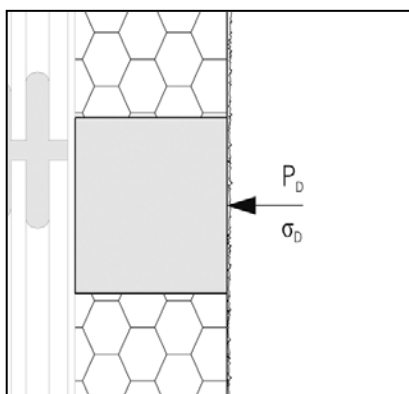
**Verpackung:** 1 Stück

## Verarbeitung

### Montage

Erforderliche Schleifarbeiten an gedämmten Flächen müssen durchgeführt sein, bevor die PU Montagequader eingebracht werden.

Die PU Montagequader müssen vollflächig auf dem tragfähigen Untergrund verklebt werden. Als Kleber für die PU Montagequader 3845 nur WDVS Pulverkleber 3550 oder WDVS Klebe- und Armierungsmörtel L 3500 einsetzen.



### Maximale Gebrauchslast

#### Druckkraft $P_D$ :

Auf die ganze Quaderfläche:

198 x 198 mm: 5,9 kN

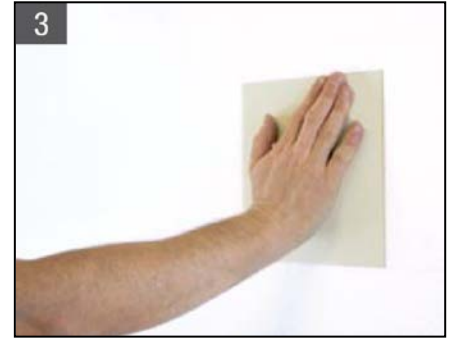
(ca. 590 kg)



Es empfiehlt sich, die PU Montagequader gleichzeitig mit dem Kleben der Dämmplatten zu setzen. Alternativ ist vor Ausführung der Armierung der Montagebereich zu ermitteln, anzuzeichnen und mit einer Säge eine Aussparung aus der Fasadendämmung auszusägen.



Auf die Rückseite des PU Montagequaders 3845 WDVS Pulverkleber 3550 oder WDVS Klebe- und Armierungsmörtel L 3500 auftragen. Der Quader muss vollflächig verklebt werden.



Den Quader dämmplattenbündig in die Aussparung einsetzen und anpressen.

**Hinweis:**

Vor der Armierung die Position der PU Montagequader durch mittiges Einschrauben einer Holz- oder Blechschraube markieren.

**Fremdmontage durch die PU Montagequader (Nachträgliche Arbeiten)**

Die Befestigung/Verschraubung der Bauteile im Untergrund erfolgt auf der getrockneten Putzbeschichtung.

PU Montagequader sind nur als Druckunterlagen zu verwenden. Verschraubungen direkt im PU Montagequader sind nicht zulässig. Eine Haftung für Verschraubungen im PU Montagequader kann nicht übernommen werden.



Dübelloch durch die Schichten des Wärmedämm-Verbundsystems und den PU Montagequader bis in den tragfähigen Untergrund bohren.



Bauteil mit geeigneten Schraubdübeln oder einer Injektions-Klebeteknik im Untergrund verankern. Um Eindrücke in den PU Montagequader zu vermeiden, sind satt und voll aufliegende Auflageflächen bei den zu montierenden Elementen erforderlich. Wenn dies nicht gewährleistet werden kann, sind Druckverteilplatten zu verwenden. Die Durchdringungen sind so auszuführen, dass kein Wasser in das WDV-System eindringen kann.

## Hinweise

### Montagestelle markieren

Vor der Armierung die Position der Montageelemente durch z.B. mittiges Einschrauben einer Blechschraube markieren.

### Keine Schutzabdeckung

Die PU Montagequader 3845 sind beschränkt UV-beständig und brauchen während der Bauzeit in der Regel keine Schutzabdeckung.

### Lasten verankern

Verschraubungen im PU Montagequader 3845 sind nicht zulässig. Die Lasten müssen im Untergrund verankert werden.

### Weitere Angaben

Die Angaben in den Praxismerkblättern der zur Anwendung kommenden Produkte beachten.

## Technische Beratung

Für weitere technische Auskünfte steht Ihnen der Brillux Beratungsdienst zur Verfügung.

Tel. +49 (0)251 7188-158

Tel. +49 (0)251 7188-405

Fax +49 (0)251 7188-106

tb@brillux.de

## Anmerkung

Dieses Praxismerkblatt basiert auf intensiver Entwicklungsarbeit und langjähriger praktischer Erfahrung. Der Inhalt bekundet kein vertragliches Rechtsverhältnis. Der Verarbeiter/Käufer wird nicht davon entbunden, unsere Produkte auf ihre Eignung für die vorgesehene Anwendung in eigener Verantwortung zu prüfen. Darüber hinaus gelten unsere Allgemeinen Geschäftsbedingungen.

Mit Erscheinen einer Neuauflage dieses Praxismerkblattes mit neuem Stand verlieren die bisherigen Angaben ihre Gültigkeit. Die aktuelle Version ist im Internet abrufbar.

Brillux

Postfach 16 40

48005 Münster

Tel. +49 (0)251 7188-0

Fax +49 (0)251 7188-105

www.brillux.de

info@brillux.de

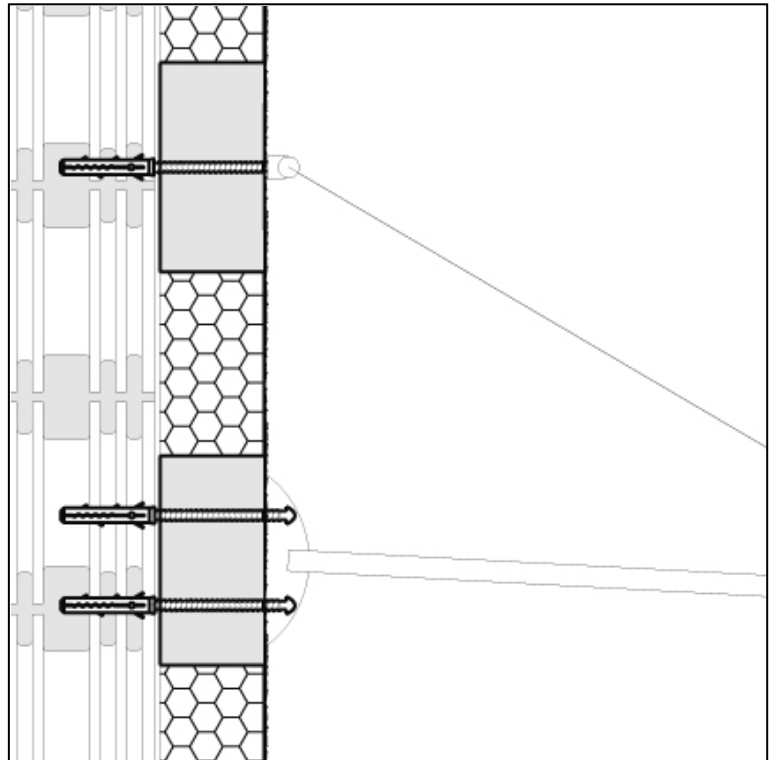
**Abbildung 1**  
PU Montagequader 3845



**Abbildung 2**

Vordächer. Verankerung der Fremdmontage im Mauerwerk mit Schraubdübel oder Injektionsanker.

(Keine wärmebrückenfreie Anwendung)

**Abbildung 3**

Sonnenstores und Markisen mit großer Auflagefläche. Verankerung der Fremdmontage im Mauerwerk mit geeigneten Injektionsankern.

(Keine wärmebrückenfreie Anwendung)

