

EPS Montagequader 3846

zur wärmebrückenfreien Montage von Bauteilen wie Rohrschellen, Rückhaltern etc. in den Brillux WDV-Systemen

Eigenschaften

Formgeschäumter Montagequader aus druckbeständigem, weißem EPS-Hartschaum mit hoher Rohdichte. Erhältlich in zwei Größen.

Anwendungsbereich

Zur sicheren, wärmebrückenfreien und präzisen Montage von leichten, nicht beweglichen Bauteilen wie z. B. Rohrschellen und Rückhaltern mit Holzgewinde, Kleiderbügelträgern etc. in den Brillux WDV-Systemen ab einer Dämmstoffdicke ≥ 60 mm.

Werkstoffbeschreibung

Farbton: weiß

Werkstoff: EPS-Hartschaum

Brandverhalten nach DIN

4102: B2, normal entflammbar

Wärmeleitfähigkeit λ :

0,045 W/(m · K)

Abmessungen/Größe:

- Größe: 100 x 100 mm

Nutzfläche: 80 x 80 mm

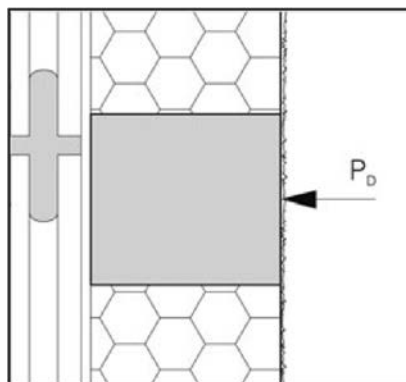
- Größe: 150 x 100 mm

Nutzfläche: 130 x 80 mm

Dicke: 60–300 mm,

Rohdichte: 170 kg/m³

Verpackung: 1 Stück



Empfohlene Gebrauchslast Druckkraft P_D :

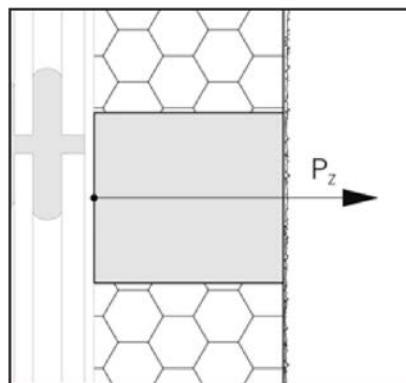
Auf die ganze Quaderfläche:

100 x 100 mm: 1,20 kN

(ca. 120 kg)

150 x 100 mm: 1,70 kN

(ca. 170 kg)



Empfohlene Gebrauchslast Zugkraft P_z :

Auf die Elementverklebung mit dem Untergrund bei:

100 x 100 mm: 0,19 kN

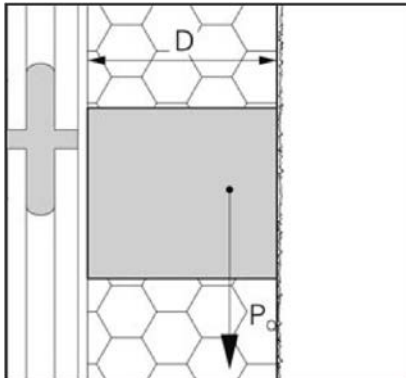
(ca. 19 kg)

150 x 100 mm: 0,27 kN

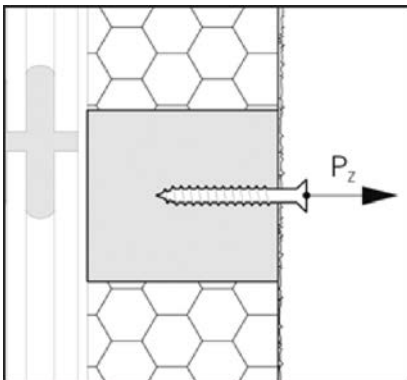
(ca. 27 kg)

Empfohlene Gebrauchslast
Querkraft P_Q :

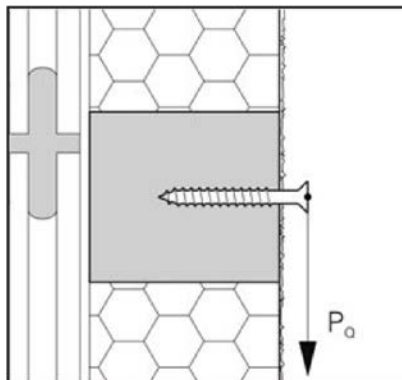
Auf fertig eingebautes Element



D mm	100 x 100 mm P_Q kN (ca. kg)	150 x 100 mm (horizontal) P_Q kN (ca. kg)	100 x 150 mm (vertikal) P_Q kN (ca. kg)
60	0,28 (ca. 28)	0,39 (ca. 39)	0,43 (ca. 43)
80	0,24 (ca. 24)	0,34 (ca. 34)	0,36 (ca. 36)
100	0,22 (ca. 22)	0,31 (ca. 31)	0,31 (ca. 31)
120	0,20 (ca. 20)	0,28 (ca. 28)	0,28 (ca. 28)
140	0,19 (ca. 19)	0,27 (ca. 27)	0,26 (ca. 26)
160	0,18 (ca. 18)	0,26 (ca. 26)	0,24 (ca. 24)
180	0,17 (ca. 17)	0,25 (ca. 25)	0,23 (ca. 23)
200	0,17 (ca. 17)	0,24 (ca. 24)	0,22 (ca. 22)
220	0,17 (ca. 17)	0,23 (ca. 23)	0,21 (ca. 21)
240	0,16 (ca. 16)	0,23 (ca. 23)	0,20 (ca. 20)
260	0,16 (ca. 16)	0,22 (ca. 22)	0,19 (ca. 19)
280	0,16 (ca. 16)	0,22 (ca. 22)	0,19 (ca. 19)
300	0,15 (ca. 15)	0,22 (ca. 22)	0,18 (ca. 18)


Empfohlene Gebrauchslast
Zugkraft P_z :

Auf Verschraubung:

 Zugkraft pro Schraube, bei
 Schraubendurchmesser 7 mm,
 Setztiefe 60 mm:
 0,30 kN (ca. 30 kg)

Empfohlene Gebrauchslast
Querkraft P_Q :

Auf Verschraubung:

 Querkraft pro Schraube, bei
 Schraubendurchmesser 7 mm,
 Setztiefe 60 mm:
 0,15 kN (ca. 15 kg)

 Anforderungen an den Unter-
 grund für Verklebung:
 Haftzugfestigkeit: 0.25 N/mm.

 Die Haftzugfestigkeit des Unter-
 grundes muss nötigenfalls mit
 Tests ermittelt werden. Eine
 vollflächige Verklebung ist
 Voraussetzung. Eine Gewähr-
 leistung auf die Verklebung kann
 nicht gegeben werden.

 Die empfohlenen Gebrauchslast-
 lasten werden mit einem globa-
 len Sicherheitsfaktor aus den
 charakteristischen Bruchlasten-
 ermittelt.

Verarbeitung

Montage

Erforderliche Schleifarbeiten an gedämmten Flächen müssen durchgeführt sein, bevor die EPS Montagequader 3846 eingebracht werden.

Die EPS Montagequader 3846 müssen vollflächig auf dem tragfähigen Untergrund verklebt werden. Als Kleber für die EPS Montagequader 3846 nur WDVS Pulverkleber 3550 oder WDVS Klebe- und Armierungsmörtel L 3500 einsetzen.



Es empfiehlt sich, die EPS Montagequader gleichzeitig mit dem Kleben der Dämmplatten zu setzen. Alternativ ist vor Ausführung der Armierung der Montagebereich zu ermitteln, anzudeichnen und mit einer Säge eine Aussparung aus der Fassadendämmung auszusägen.



Auf die Rückseite des Montagequaders WDVS Pulverkleber 3550 oder WDVS Klebe- und Armierungsmörtel L 3500 auftragen. Der Montagequader muss vollflächig verklebt werden.



Den Quader dämmplattenbündig in die Aussparung einsetzen und anpressen.

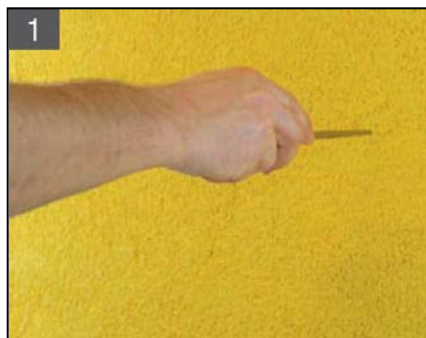
Hinweis:

Vor der Armierung die Position der EPS Montagequader 3846 durch mittiges Einschrauben einer Holz- oder Blechschraube markieren.

Fremdmontage in die EPS Montagequader (Nachträgliche Arbeiten)

Die Befestigung/Verschraubung der Bauteile erfolgt auf der getrockneten Putzbeschichtung. Für die Verschraubung in den EPS Montagequader 3846 eignen sich Holz- oder Blechschrauben sowie Schrauben mit zylindrischem Gewinde und großer Steigung (z.B. Rahmenschrauben).

Schrauben mit metrischem Gewinde und Selbstbohrschrauben sind ungeeignet. Ein Vorstechen mit einer Ahle erleichtert das Ansetzen der Schraube. Ein Vorbohren ist nicht erforderlich, das Bauteil kann direkt im EPS Montagequader 3846 verschraubt werden.



Ein Vorstechen mit einer Ahle erleichtert das Ansetzen der Schraube. Vorbohren ist nicht notwendig.



Bauteil im EPS Montagequader verschrauben.

Hinweise

Montagestelle markieren

Vor der Armierung die Position der Montageelemente durch z. B. mittiges Einschrauben einer Blechschraube markieren.

Lasten verankern

Verschraubungen von Bauteilen im EPS Montagequader sind nur für leichte, nicht bewegliche Lasten zulässig, schwere Lasten müssen im Untergrund verankert werden.

Weitere Angaben

Die Angaben in den Praxismerkblättern der zur Anwendung kommenden Produkte beachten.

Technische Beratung

Für weitere technische Auskünfte steht Ihnen der Brillux Beratungsdienst zur Verfügung.
Tel. +49 (0)251 7188-158
Tel. +49 (0)251 7188-405
Fax +49 (0)251 7188-106
tb@brillux.de

Anmerkung

Dieses Praxismerkblatt basiert auf intensiver Entwicklungsarbeit und langjähriger praktischer Erfahrung. Der Inhalt bekundet kein vertragliches Rechtsverhältnis. Der Verarbeiter/Käufer wird nicht davon entbunden, unsere Produkte auf ihre Eignung für die vorgesehene Anwendung in eigener Verantwortung zu prüfen. Darüber hinaus gelten unsere Allgemeinen Geschäftsbedingungen.

Mit Erscheinen einer Neuauflage dieses Praxismerkblattes mit neuem Stand verlieren die bisherigen Angaben ihre Gültigkeit. Die aktuelle Version ist im Internet abrufbar.

Brillux
Postfach 16 40
48005 Münster
Tel. +49 (0)251 7188-0
Fax +49 (0)251 7188-105
www.brillux.de
info@brillux.de

Abbildung 1
EPS Montagequader 3846



Abbildung 2
Werbetafeln verschraubt mit Holz- oder Blechschrauben sowie solchen mit zylindrischem Gewinde und großer Steigung (z. B. Rahmenschrauben). Schraubenwahl in Abhängigkeit vom Gewicht der Werbetafel.

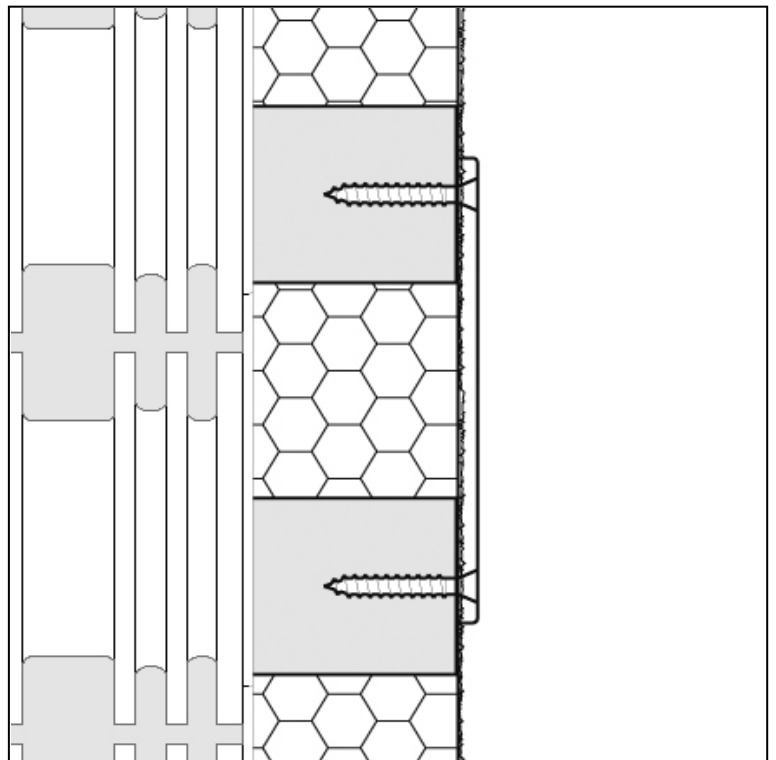
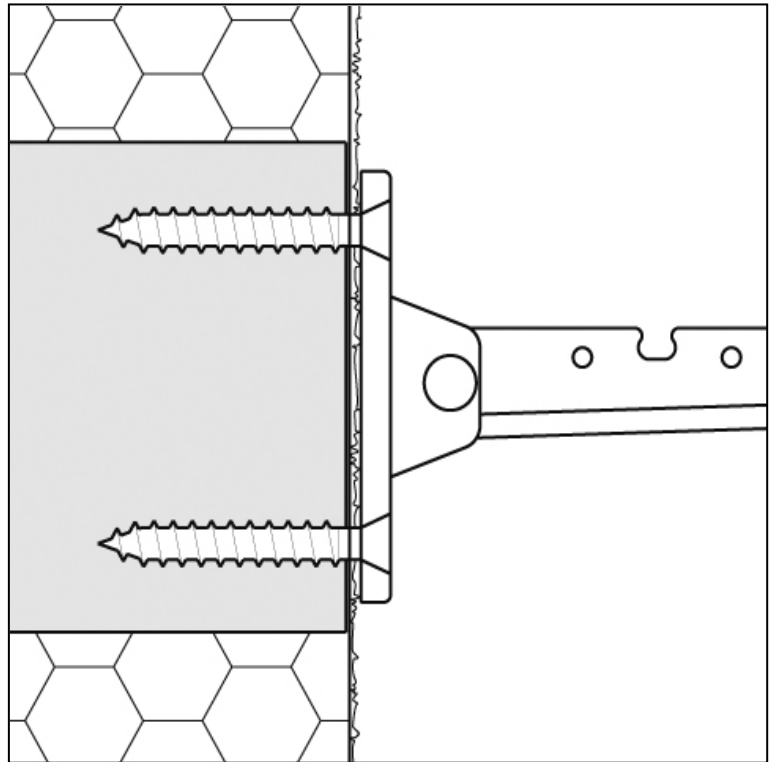


Abbildung 3

Kleiderbügel verschraubt mit Holz- oder Blechschrauben sowie solchen mit zylindrischem Gewinde und großer Steigung (z. B. Rahmenschrauben).
Schraubendurchmesser: mind. 5 mm.
Setztiefe: mind. 60 mm

**Abbildung 4**

Rohrschelle für Fallrohre mit Holzgewinde.

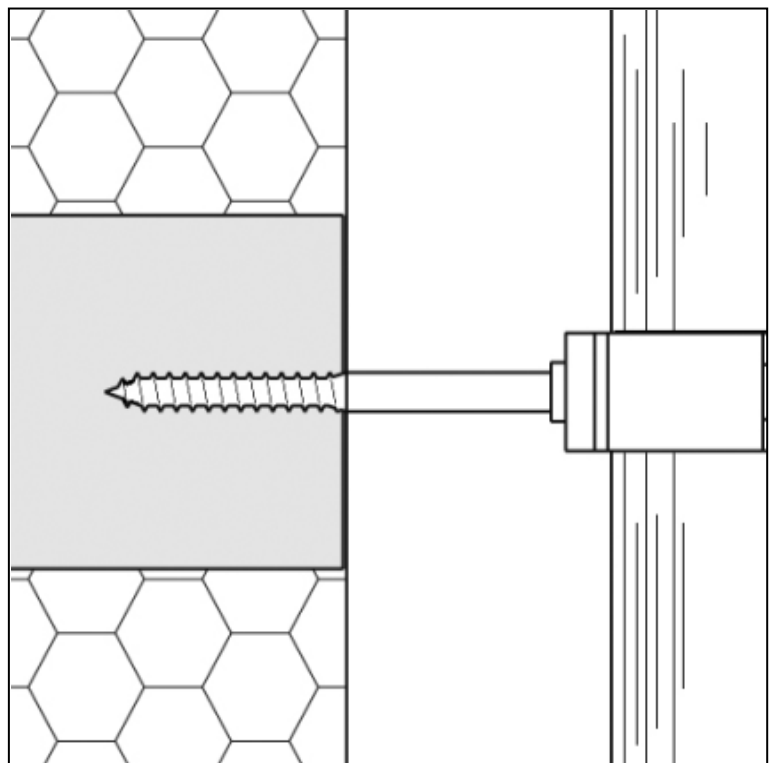


Abbildung 5
Rückhalter und Vorreiber für
Fensterläden mit Holzgewinde.

