

## Dart-Set 3876



**konstruktives Befestigungssystem zum nachträglichen Anbringen leichter bis mittelschwerer Bauteile an Brillux WDV-Systemen**

### Anwendungsbereich

Zur einfachen, nachträglichen Befestigung leichter bis mittelschwerer Bauteile, z. B. Lampen, Schilder und Werbetafeln, Fallrohrschellen, Klappladenarretierungen, in den Brillux WDV-Systemen ab einer Mindestdämmstoffdicke  $\geq 80$  mm. Ermöglicht die ungeplante Befestigung von Anbauteilen in Beton, Voll- und Lochsteinen.

### Eigenschaften

- konstruktives Befestigungssystem
- Montagebuchse aus glasfaserverstärktem Kunststoff
- weiß eingefärbt
- hohe Tragfähigkeit durch Lasterweiterung in den Untergrund
- reduzierte Wärmebrückenwirkung durch thermische Entkopplung
- integrierte EPDM-Dichtung
- Schlagregensicherheit in Anlehnung an DIN EN 12155
- einfach und sicher in der Anwendung
- großes Anwendungsspektrum durch den Einsatz von Grobgewindeschrauben oder Stockschrauben

### Werkstoffbeschreibung

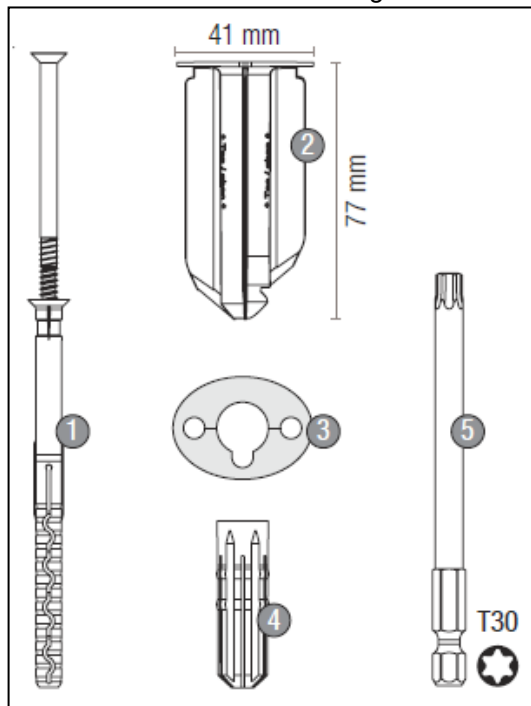
|   |  |
|---|--|
| <b>Farbton</b>                            | weiß   |
| <b>Werkstoffbasis</b>                     | Fassadendübel aus Polyamid, Montagebuchse glasfaserverstärkt. EPDM-Dichtung und Reduzierstück. |
| <b>Abmessung</b>                          | Montagebuchse: Länge: 77 mm, Breite: 41 mm   |
| <b>Dübeldurchmesser</b>                   | 8 mm   |
| <b>Bohrernenndurchmesser:</b>             | 8 mm   |
| <b>Bohrtiefe</b>                          | $\geq 80$ mm im tragfähigen Untergrund   |
| <b>Wärmeverlustkoeffizient (Chi-Wert)</b> | $\chi = 0,002$ W/K gemäß TR 025 durch thermische Entkopplung.                                  |

## Werkstoffbeschreibung

**Verankerungsuntergründe** Beton, Voll- und Lochsteine  
(siehe nachfolgende Tabelle „Empfohlene Gebrauchslasten“)

**Empfohlene Last je Befestigungspunkt** max. 0,15 kN (ca. 15 kg) pro Element (Querkraft). Nicht geeignet für auskragende Anbauteile.  
(siehe nachfolgende Tabelle „Empfohlene Gebrauchslasten“)

**Dart-Set 3876** Bestehend aus: 1. Fassadendübel, 2. Montagebuchse, 3. Dichtung, 4. Reduzierstück und 5. Montagebit.



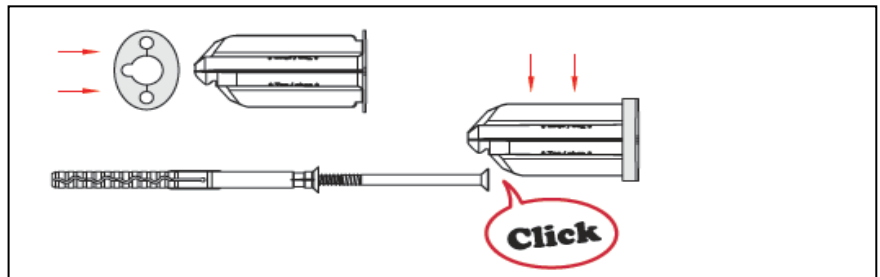
| Größen und Längen | Bezeichnung  | Gesamtlänge |
|-------------------|--------------|-------------|
|                   | Dart-Set 80  | 177 mm      |
|                   | Dart-Set 100 | 197 mm      |
|                   | Dart-Set 120 | 217 mm      |
|                   | Dart-Set 140 | 237 mm      |
|                   | Dart-Set 160 | 257 mm      |
|                   | Dart-Set 180 | 277 mm      |
|                   | Dart-Set 200 | 297 mm      |
|                   | Dart-Set 220 | 317 mm      |
|                   | Dart-Set 240 | 337 mm      |
|                   | Dart-Set 260 | 357 mm      |
|                   | Dart-Set 280 | 377 mm      |

**Verpackung** 10 Stück/Packung  
(Lieferumfang: Fassadendübel 10 Stück, Dichtung 10 Stück, Montagebuchse 10 Stück, Reduzierstück 10 Stück und 1 Montagebit)

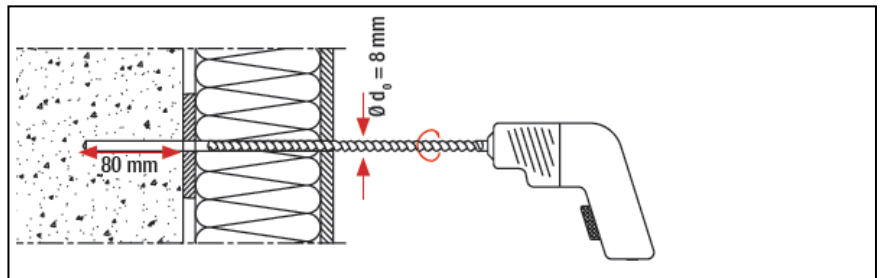
## Lagerung

Trocken, vor Verunreinigung geschützt lagern.

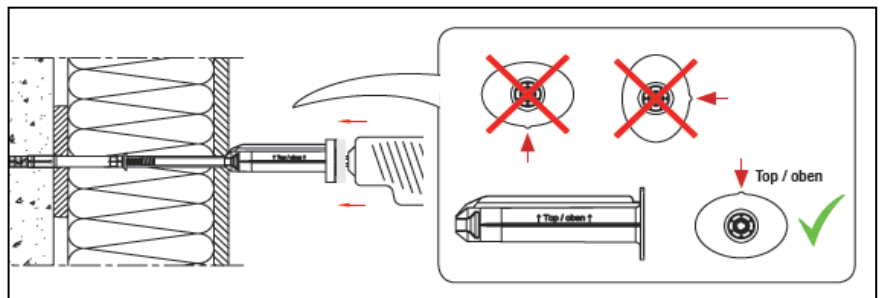
**Montage** Die Montage erfolgt nach Fertigstellung des WDV-Systems einschließlich Putzbeschichtung. Zunächst den Fassadendübel auf die Montagebuchse stecken (muss einrasten).



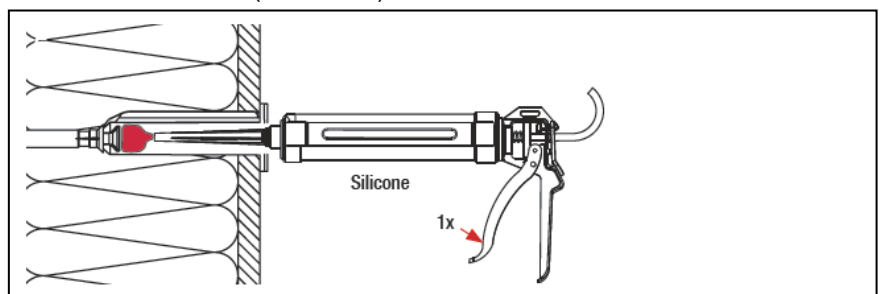
Das Bohrloch für die Befestigung ist rechtwinklig zur Oberfläche des WDV-Systems mit geeignetem Hartmetall-Hammerbohrer bzw. Hartmetall-Schlagbohrer zu bohren. Bohrlocher in leichten Baustoffen, z. B. Hochlochziegeln, dürfen nur im Drehgang mit einem Spezialbohrer für Lochbaustoffe (ohne Schlag- bzw. Hammerwirkung) erstellt werden. Der Bohrerenddurchmesser muss 8,0 mm betragen. Die Bohrlochtiefe muss die Verankerungstiefe um mindestens 10 mm überschreiten.



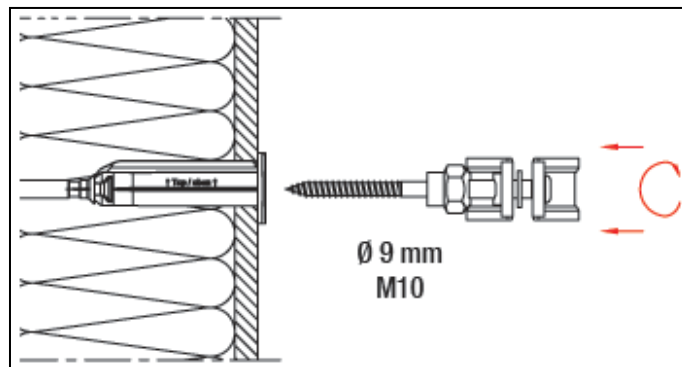
Das Dart-Set in das Bohrloch stecken und mit geeignetem Werkzeug (Akkuschrauber mit Torx Bit 30) mithilfe des beiliegenden Montagebits durch das WDV-System oberflächenbündig einschrauben. Hierbei unbedingt auf den richtigen Sitz der Montagebuchse achten! Nach der Montage muss die Kennzeichnung (Markierung) an der Montagebuchse nach oben zeigen.



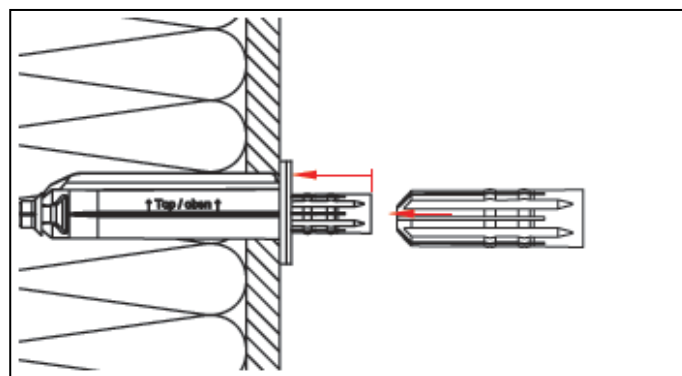
Nach der Montage den Fassadendübel in der Montagebuchse mit Silicon verschließen (abdichten).



**Montage** Befestigung a)  
 Befestigung in Montagebuchse mit Grobgewindeschrauben bzw. Stockschrauben Ø 9 mm. Mindesteinschraubtiefe: 40 mm



Befestigung b)  
 Befestigung in Montagebuchse + Reduzierstück mit Grobgewindeschrauben Ø 5–6 mm. Mindesteinschraubtiefe: 35 mm



**Empfohlene Gebrauchslasten**

| Verankerungsgrund                          | Rohdichteklasse<br>$\rho$ [kg/dm <sup>3</sup> ] | Mindestdruckfestigkeit<br>$f_b$ [N/mm <sup>2</sup> ] | axiale Zugtragfähigkeit <sup>1)</sup> |    | Querkrafttragfähigkeit |    |
|--|---|--|---------------------------------------|----|------------------------|----|
|  |   |  | kN                                    | kg | kN                     | kg |
| Beton $\geq$ C12/15                        | -   | -  | 0,30                                  | 30 | 0,15                   | 15 |
| Vollziegel                                 | $\geq$ 1,8                                      | 12   | 0,30                                  | 30 | 0,15                   | 15 |
| Kalksandvollstein                          | $\geq$ 1,8                                      | 12   | 0,30                                  | 30 | 0,15                   | 15 |
| Leichtbetonvollstein                       | $\geq$ 0,5                                      | 4  | 0,25                                  | 25 | 0,15                   | 15 |
| Hochlochziegel                             | $\geq$ 0,9                                      | 12   | 0,25                                  | 25 | 0,15                   | 15 |
| Kalksandlochstein                          | $\geq$ 1,6                                      | 12   | 0,25                                  | 25 | 0,15                   | 15 |
| Leichtbeton-Hohlblockstein                 | $\geq$ 0,5                                      | 2  | 0,15                                  | 15 | 0,15                   | 15 |
| Porenbeton                                 | $\geq$ 0,5                                      | 4  | 0,20                                  | 20 | 0,15                   | 15 |
| Spanholz- und OSB-Platten, $d \geq$ 18 mm  | -   | -  | 0,20                                  | 20 | 0,10                   | 10 |
| Konstruktionsvollholz (KVH), $d \geq$ 60mm | -   | -  | 0,30                                  | 30 | 0,15                   | 15 |

Die Angaben gelten für die Querkrafteinleitung unmittelbar nach der Buchse.

<sup>1)</sup> Bei Verwendung des Reduzierstücks ist die axiale Zugkraft auf max. 0,2 kN begrenzt.

## Verarbeitung

### Dart-Setgröße in Abhängigkeit von der Dämmplattendicke und dem Untergrund

| Verankerungstiefe | Dämmplatten-dicke | Beton und Mauerwerk <sup>1)</sup> | Vollholz <sup>2)</sup> | Holzwerkstoffplatten <sup>2)</sup><br>(OSB und Spanplatte<br>d ≥ 18 mm) |
|-------------------|-------------------|-----------------------------------|------------------------|---|
| ≥ 80 mm           | 80 mm             | Dart-Set 80                       | –                      | –   |
|                   | 100 mm            | Dart-Set 100                      | –                      | –   |
|                   | 120 mm            | Dart-Set 120                      | Dart-Set 100           | Dart-Set 80   |
|                   | 140 mm            | Dart-Set 140                      | Dart-Set 120           | Dart-Set 100  |
|                   | 160 mm            | Dart-Set 160                      | Dart-Set 140           | Dart-Set 120  |
|                   | 180 mm            | Dart-Set 180                      | Dart-Set 160           | Dart-Set 140  |
|                   | 200 mm            | Dart-Set 200                      | Dart-Set 180           | Dart-Set 160  |
|                   | 220 mm            | Dart-Set 220                      | Dart-Set 200           | Dart-Set 180  |
|                   | 240 mm            | Dart-Set 240                      | Dart-Set 220           | Dart-Set 200  |
|                   | 260 mm            | Dart-Set 260                      | Dart-Set 240           | Dart-Set 220  |
|                   | 280 mm            | Dart-Set 280                      | Dart-Set 260           | Dart-Set 240  |
|                   | 300 mm            | –                                 | Dart-Set 280           | Dart-Set 260  |
|                   | 320 mm            | –                                 | –                      | Dart-Set 280  |

<sup>1)</sup> Toleranzausgleich bis 30 mm möglich.

<sup>2)</sup> Bei Verwendung der Dübelschraube ohne Kunststoffdübelhülse. Hierbei nur bis zum Holzuntergrund vorbohren.

## Hinweise

### Weitere Angaben

Die Angaben in den Praxismerkblättern der zur Anwendung kommenden Produkte beachten.

## Technische Beratung

Weitere technische Auskünfte erteilt der Brillux Beratungsdienst unter:  
Tel. +49 251 7188-239  
Fax +49 251 7188-106  
tb@brillux.de  
oder Ihr persönlicher Kontakt im Technischen Außendienst.

## Anmerkung

Dieses Praxismerkblatt basiert auf intensiver Entwicklungsarbeit und langjähriger praktischer Erfahrung. Der Inhalt bekundet kein vertragliches Rechtsverhältnis. Die Verarbeitenden/Kaufenden werden nicht davon entbunden, unsere Produkte auf ihre Eignung für die vorgesehene Anwendung in eigener Verantwortung zu prüfen. Darüber hinaus gelten unsere Allgemeinen Geschäftsbedingungen.

Mit Erscheinen einer Neuauflage dieses Praxismerkblatts mit neuem Stand verlieren die bisherigen Angaben ihre Gültigkeit. Die aktuelle Version ist im Internet abrufbar.

Brillux  
Weseler Straße 401  
48163 Münster  
Tel. +49 251 7188-0  
Fax +49 251 7188-105  
info@brillux.de  
www.brillux.de